

ΔΕΛΤΙΟ ΤΥΠΟΥ

ΣΤΟΧΑΣΙΣ ΣΥΜΒΟΥΛΟΙ ΕΠΙΧΕΙΡΗΣΕΩΝ ΑΕ

«ΚΛΑΔΙΚΕΣ ΣΤΟΧΕΥΣΕΙΣ»

ΚΛΑΔΙΚΗ ΜΕΛΕΤΗ: ΟΙΝΟΠΟΙΑ

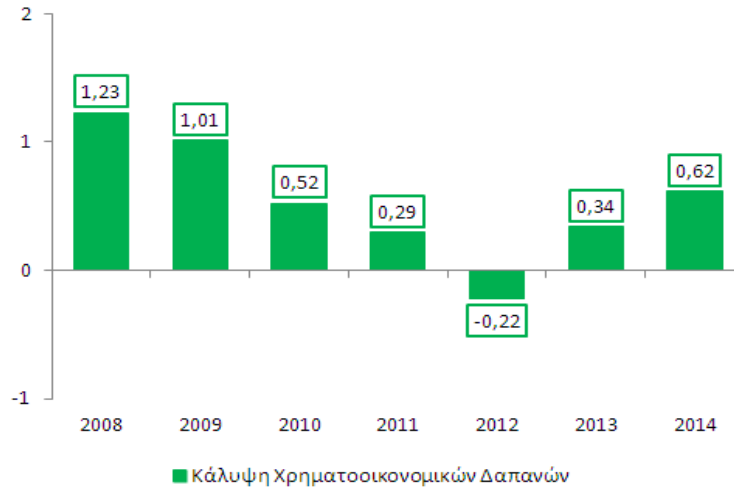
Ο κλάδος της οινοποίησης «αντιστέκεται», σε σύγκριση με άλλους κλάδους της ελληνικής οικονομίας, στις δυσμενείς οικονομικές συνθήκες, όπως αναφέρει ο **Πρόεδρος και Διευθύνων Σύμβουλος της ΣΤΟΧΑΣΙΣ κ. Βασίλης Ρεγκούζας**. Ειδικότερα, ο παραδοσιακός χαρακτήρας του οίνου, ο οποίος είναι συνδεδεμένος τόσο με τις διατροφικές συνήθειες των Ελλήνων όσο και με πληθώρα κοινωνικών περιστάσεων, η οικονομικότερη τιμή καθώς και ο χαμηλότερος αλκοολικός βαθμός του συγκριτικά με τα υπόλοιπα αλκοολούχα ποτά, αποτελούν τους κυριότερους λόγους «ανθεκτικότητάς» του. Η γενική αυτή διαπίστωση προκύπτει από την κλαδική μελέτη για την «**Οινοποιία**», που εκπόνησε η **ΣΤΟΧΑΣΙΣ Σύμβουλοι Επιχειρήσεων ΑΕ** (www.stochasis.com), στο πλαίσιο της σειράς μελετών αγοράς που φέρουν τη διακριτική ονομασία «**Κλαδικές Στοχεύσεις**».

Σύμφωνα με τη **συντάκτρια της μελέτης κυρία Αυγή Οικονομίδου**, το μέγεθος της εγχώριας αγοράς κρασιού υπολογίζεται σε 2.950 χιλ. hl την αμπελοοικονομική περίοδο 2014/15, ενισχυμένο κατά 0,6% σε σχέση με το 2013/14, παρουσιάζοντας Μέσο Ετήσιο Ρυθμό Μεταβολής (ΜΕΡΜ) 0,5% το χρονικό διάστημα 2000/01-2014/15. Εκτιμάται ότι, η εγχώρια κατανάλωση κρασιού θα παραμείνει σταθερή το 2015/16. Η διείσδυση του μη τυποποιημένου (χύμα) κρασιού εκτιμάται σε 60% περίπου.

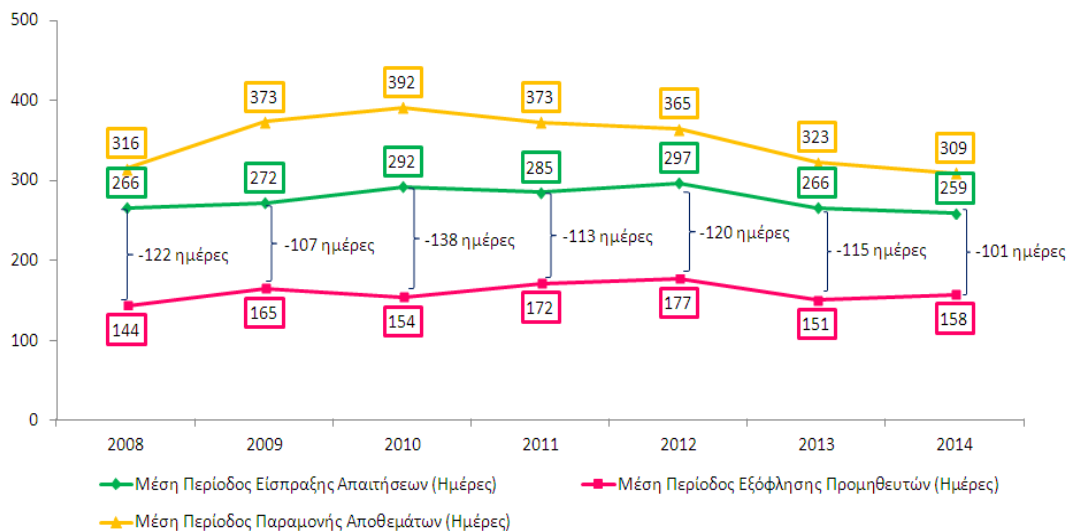


* Εκτίμηση ΣΤΟΧΑΣΙΣ
Πηγή: ΚΕΟΣΟΕ

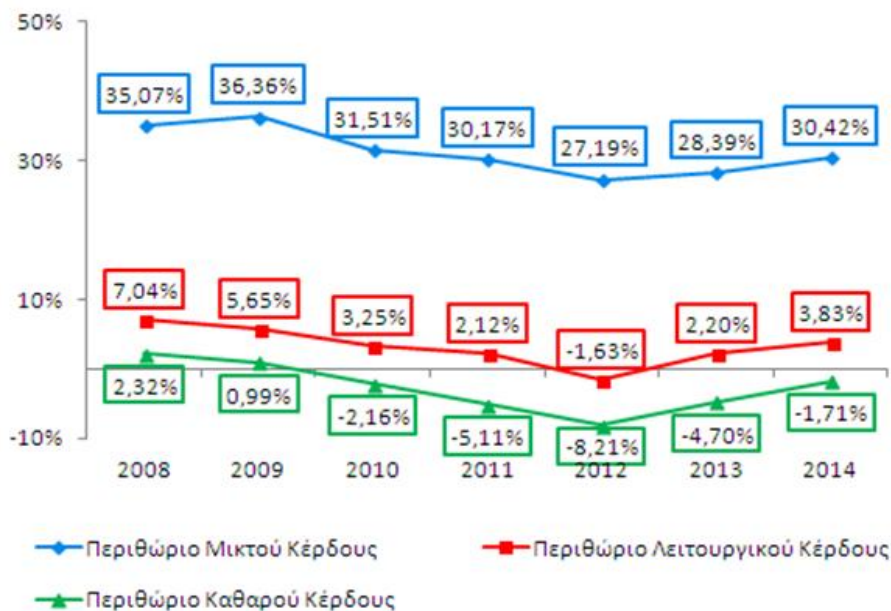
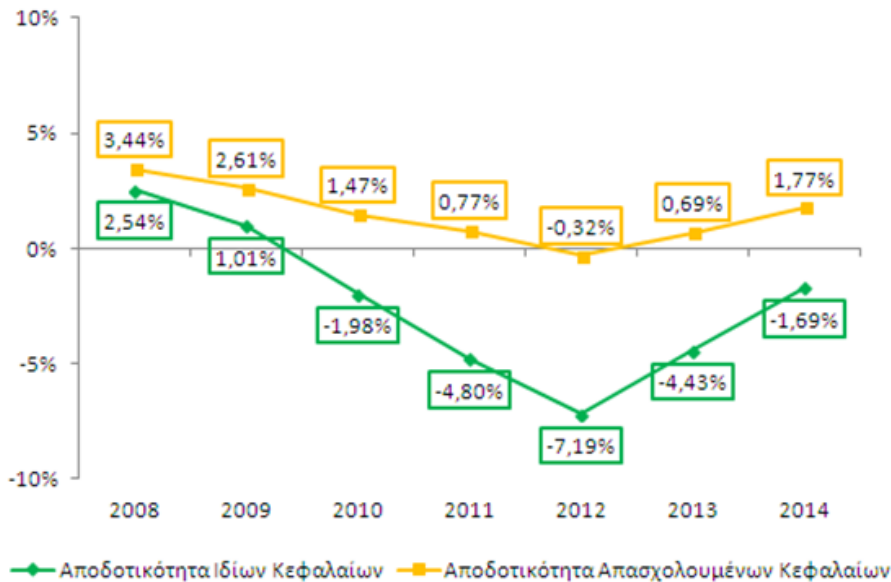
Όσον αφορά στη χρηματοοικονομική κατάσταση των επιχειρήσεων του κλάδου, σύμφωνα με την **κυρία Παναγιώτα Κόκκα, Υπεύθυνη του τμήματος Κλαδικών Στοχεύσεων**, οι τιμές του δείκτη κάλυψης χρηματοοικονομικών δαπανών, παρά τη βελτίωσή τους τη διετία 2013-2014, δείχνουν ότι ο κλάδος παραμένει «ευπρόσβλητος» σε πιθανές μεταβολές του οικονομικού περιβάλλοντος.



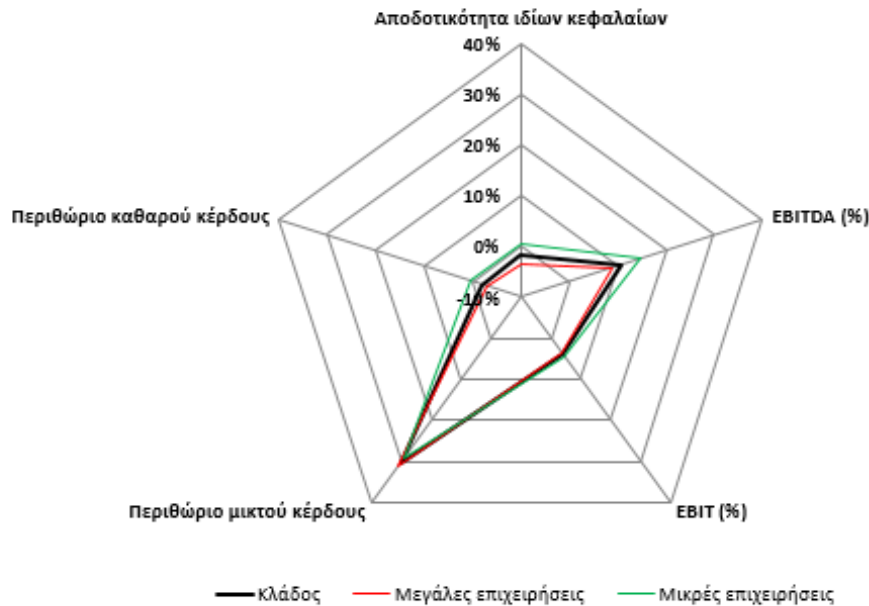
Το συναλλακτικό κύκλωμα του κλάδου, διαμορφώνεται διαχρονικά ελλειμματικό (οι πιστώσεις από προμηθευτές υπολείπονται των ημερών είσπραξης των απαιτήσεων), παρουσιάζοντας μικρές μεταβολές. Σημειώνεται ότι, ο εμπορικός κύκλος του κλάδου, λαμβάνοντας υπόψη και την αποθεματοποίηση, διαμορφώνεται διαχρονικά θετικός.



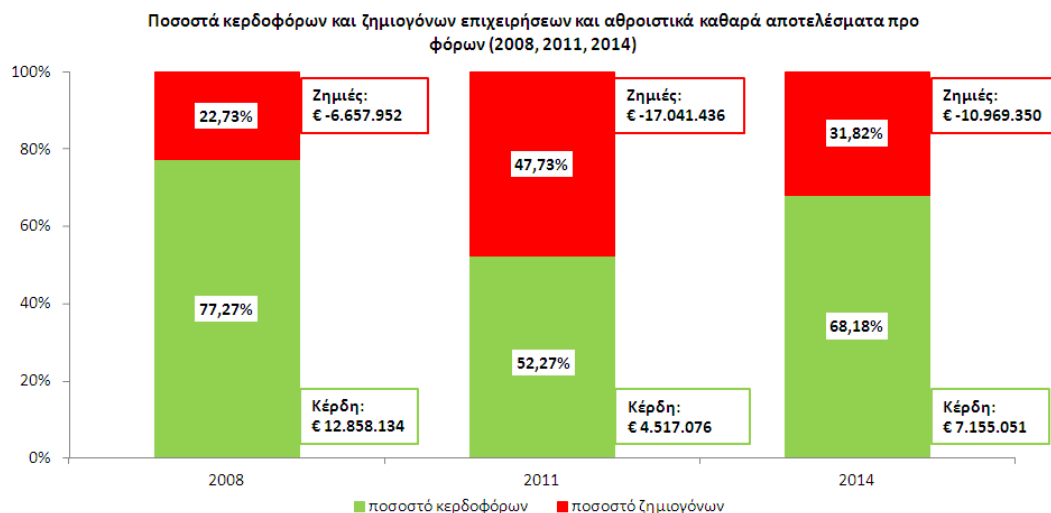
Παρά την «αντίσταση» του κλάδου στις οικονομικές συνθήκες, οι συνέπειες της οικονομικής κρίσης έχουν αφήσει το «αποτύπωμα» τους, όπως παρουσιάζεται εύληπτα στην πορεία των δεικτών αποδοτικότητάς του. Ωστόσο, η βελτίωση του περιθωρίου μικτού κέρδους την περίοδο 2013-2014, αναδεικνύει την προσπάθεια προσαρμογής των επιχειρήσεων στο δύσκολο οικονομικό περιβάλλον, κυρίως όσον αφορά στη συγκράτηση των κόστους πωλήσεων.



Σημειώνεται ότι, η αποδοτικότητα των μεγάλων και μικρών επιχειρήσεων του κλάδου δεν παρουσιάζει σημαντικές διαφοροποιήσεις.

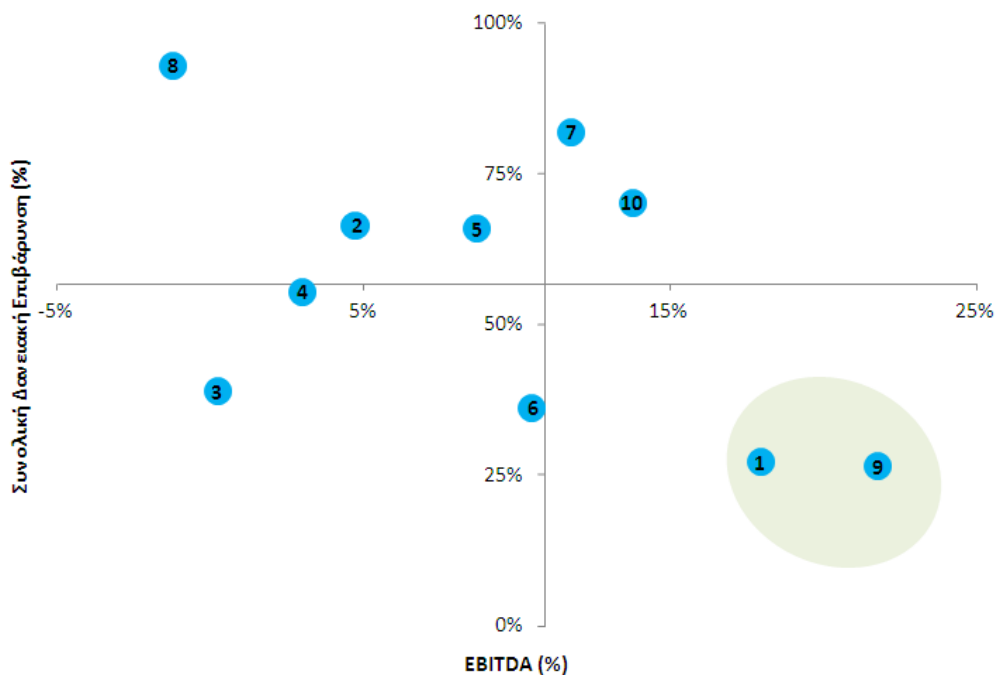
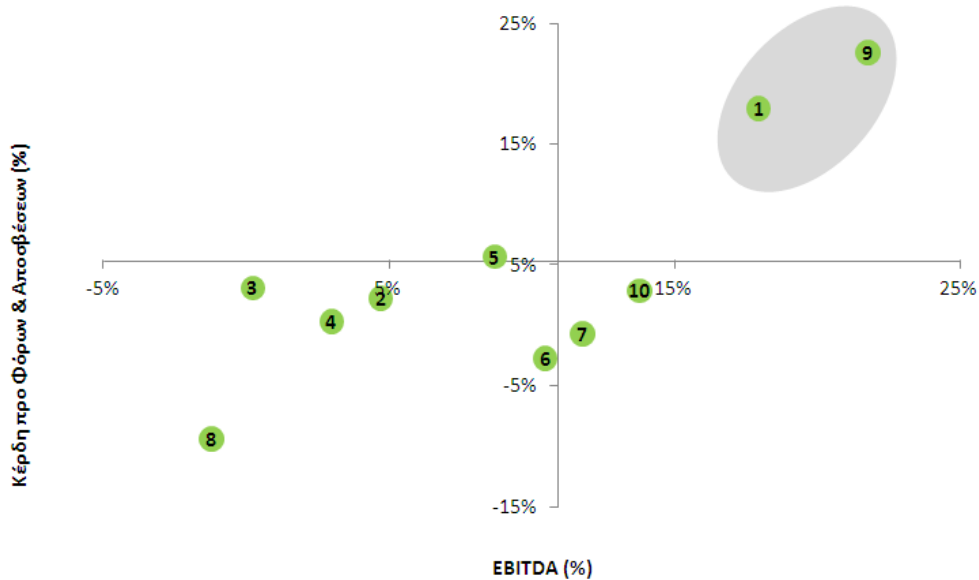


Όπως αναφέρει η **κυρία Παναγιώτα Κόκκα, Υπεύθυνη του τμήματος Κλαδικών Στοιχείσεων**, τόσο η αναλογία κερδοφόρων/ζημιωγόνων επιχειρήσεων του κλάδου, όσο και η αναλογία κερδών/ζημιών βελτιώνεται το 2014 έναντι του 2011, αλλά παραμένει δυσμενέστερη συγκριτικά με το 2008. Η ανάλυση αφορά σε επιχειρήσεις με δημοσιευμένα οικονομικά στοιχεία για κάθε έτος της περιόδου 2008-2014.



Επιπρόσθετα, διαπιστώνεται ότι 2 στις 10 μεγαλύτερες επιχειρήσεις οινοποιίας εμφανίζουν συνδυασμό ΕΒΙΤΔΑ και κερδών προ φόρων και αποσβέσεων (ως % του κύκλου εργασιών

του 2014) μεγαλύτερο από το μέσο όρο του συνόλου των εξεταζόμενων επιχειρήσεων, ενώ οι ίδιες 2 στις 10 μεγαλύτερες επιχειρήσεις οινοποιίας συνδυάζουν EBITDA και συνολική δανειακή επιβάρυνση, σε επίπεδα καλύτερα από το μέσο όρο του συνόλου των εξεταζόμενων επιχειρήσεων, για το 2014.



Επίσης, όπως αναφέρει ο κ. Β. Ρεγκούζας, για πρώτη φορά στη μελέτη συμπεριλαμβάνεται η **αποτίμηση της αξίας των εξεταζόμενων επιχειρήσεων του κλάδου την περίοδο 2011-2014**, με σκοπό να ενισχυθεί η αξιολόγηση της πορείας και των προοπτικών του. Η αποτιμώμενη αξία 44 οινοποιητικών επιχειρήσεων, με δημοσιευμένα οικονομικά στοιχεία για κάθε έτος της περιόδου 2010-2014, παρουσιάζει αύξηση 19% το 2014 σε σχέση με το 2013, μετά από μία διετία μείωσης και διαμορφώνεται περίπου στα επίπεδα του 2011.

Όσον αφορά στην παγκόσμια κατανάλωση κρασιού, σημειώνεται ότι παραμένει σχεδόν σταθερή τα τελευταία χρόνια (2009-2014), σε 240 εκ. hl περίπου, με τις ΗΠΑ να αποτελούν την τελευταία διετία τη μεγαλύτερη αγορά.



* Πρόβλεψη

Πηγή: International Organization of Vine and Wine - OIV